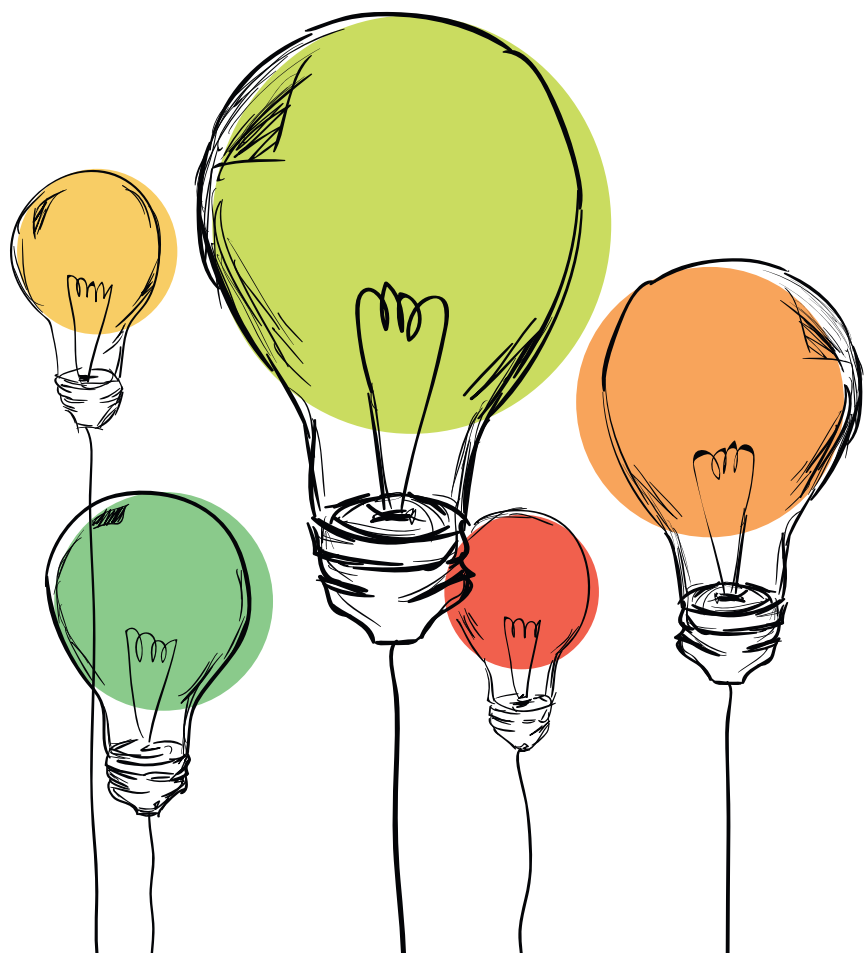


# PLA ANUAL d'ACTIVITATS, PROJECTES I ACTUACIONS 2017



# Índex

**4** – Organització transversal

**6** – Projectes i innovacions

**8** – Obres i infraestructures

**10** – Millores en serveis i àrees

**12** – Economia social i sostenible

**14** – Comunicació i responsabilitat social

**16** – Treball en xarxa i en comunitat

# MISSIÓ, VISIÓ i VALORS

## MISSIÓ

Volem oferir una atenció integral, per això treballem al costat de les persones amb discapacitat, trastorn mental i/o risc d'exclusió social perquè puguin assolir una qualitat de vida i un desenvolupament personal que els permeti la màxima integració social dins la comunitat.

## VISIÓ

Talma treballa en l'atenció, el suport, i la prestació de serveis a les persones que atén i treballa per facilitar tot un sistema de suports educatius, socials, laborals i personals al voltant de cada una d'elles.

## VALORS

- Dignitat, igualtat i benestar de les persones
- Desenvolupament personal i autodeterminació per a una integració social en la comunitat
- Treball conjunt, participatiu i de suport amb les famílies
- Transparència, responsabilitat social i qualitat en la gestió
- Participació i treball en equip
- Formació i especialització dels professionals i els serveis
- Sensibilització, treball en xarxa i participació dins la comunitat

# ORGANITZACIÓ TRANSVERSAL

Talma és una entitat que treballa per a una organització i una metodologia centrada en la persona.

Per això, a banda del ventall de serveis que oferim com a entitat, volem ser transversals i treballar per comissions i connexions per tal de ser més efectius, flexibles, ètics i compromesos amb les persones que atenem.

# PRINCIPALS ACTUACIONS

1

*Treballar per comissions*, horitzontalment i amb una metodologia centrada en la persona, que s'ha de situar al centre de tots els serveis i suports.

Les comissions són uns espais multidisciplinaris que intenten posar en pràctica tots els suports de qualsevol àmbit de la vida al voltant de la persona. N'hem creat tres de molt transversals: la comissió itinere, la comissió social i la comissió laboral.

2

*Posar en pràctica un procés participatiu* entre tots els treballadors de l'entitat per impulsar noves metodologies i propostes en la forma d'atenció a la persona, així com per donar resposta a les demandes més importants. Tant d'usuaris, com de les famílies, com de la pròpia entitat.

3

*Posar en marxa l'Àrea de Salut de l'entitat*. Establir una metodologia de treball multidisciplinada, formada per personal mèdic, infermeria, cuina, i personal coordinador de l'àrea social de l'entitat. L'objectiu és que cada persona de l'entitat tingui un pla de salut individual.

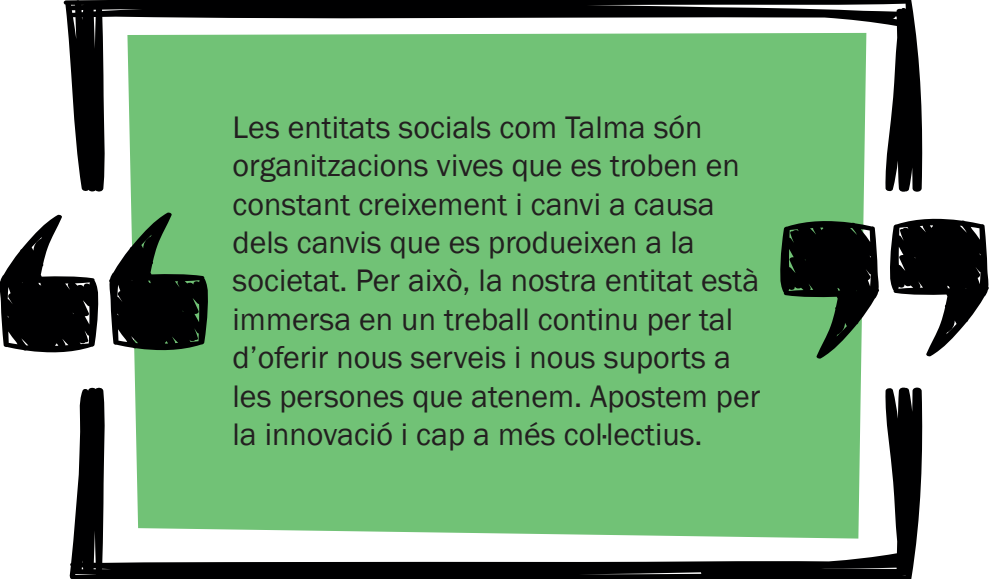
4

Apostar per la formació i l'especialització dels professionals i els serveis de l'entitat. Seguir amb el procés de Coaching que s'està duent a terme a nivell intern de l'entitat i que treballa l'àmbit interprofessional amb l'objectiu de treballar sota les mateixes directrius.

5

Establir una comissió que treballi en l'elaboració d'un Pla Estratègic de l'entitat per a un termini aproximat de 5 anys.

# PROJECTES I INNOVACIONS



Les entitats socials com Talma són organitzacions vives que es troben en constant creixement i canvi a causa dels canvis que es produeixen a la societat. Per això, la nostra entitat està immersa en un treball continu per tal d'oferir nous serveis i nous suports a les persones que atenem. Apostem per la innovació i cap a més col·lectius.

# PRINCIPALS ACTUACIONS

1

*Treballar per fer possible Noves Oportunitats un any més.*

Després del primer any d'aquest projecte i de la bona valoració que se n'ha extret, l'entitat ha de fer els passos necessaris per tornar a oferir aquest servei als joves de la comarca que tenen un nivell baix d'estudis i no poden accedir al mercat laboral convencional.

2

*Dur a terme un estudi de la població d'entre 14 i 25 anys de la comarca. L'objectiu és incidir en les etapes primerenques i evitar possibles problemàtiques que puguin afectar a aquest conjunt de població de les Garrigues.*

3

*Banc d'Ajudes Tècniques. Posar a disposició de la població de la comarca un banc de suport de material tècnic dirigit a aquelles persones que puguin necessitar-lo. Com per exemple, cadires de rodes, dutxes adaptades, i altres.*

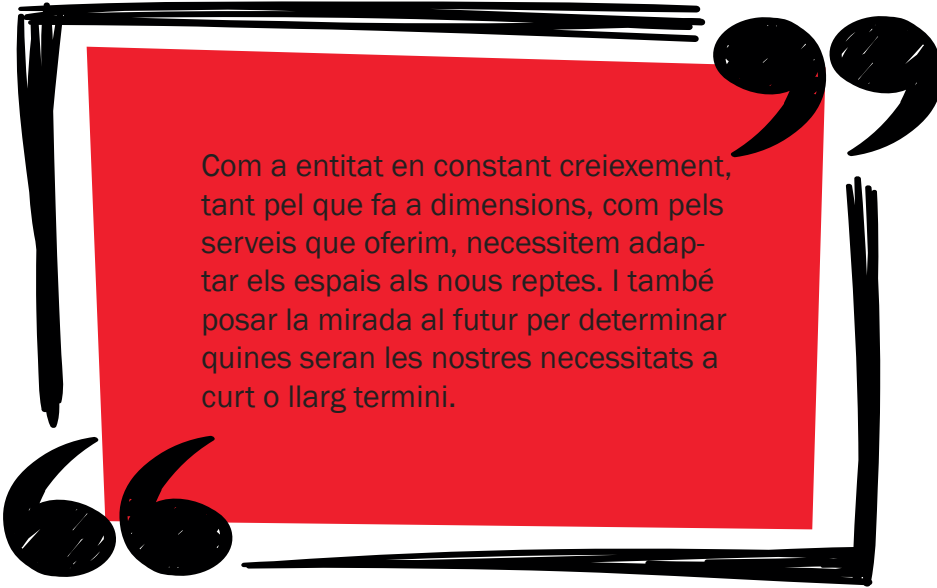
4

*Participació de la Direcció i membres de la junta de l'entitat en l'elaboració del Pla Estratègic de les Garrigues. Sobretot en el punt 2, que té a veure amb l'atenció a la persona.*

5

*Elaborar una proposta i participar activament en la fomarció i creació de la Taula de Salut Mental a les Garrigues, juntament amb la implicació de les entitats, organismes i Administració que siguin necessàries.*

# OBRES I INFRAESTRUCTURES



Com a entitat en constant creixement, tant pel que fa a dimensions, com pels serveis que oferim, necessitem adaptar els espais als nous reptes. I també posar la mirada al futur per determinar quines seran les nostres necessitats a curt o llarg termini.



# PRINCIPALS ACTUACIONS

1

*Finalitzar les obres del CRAE a Juneda i augmentar el servei de 14 a 20 places. La Diputació de Lleida entregarà l'edifici a l'Ajuntament de Juneda. S'espera que a finals d'aquest 2017 o principis del 2018, les persones usuàries del servei de CRAE es puguin traslladar al nou Centre i que augmenti el servei en 6 places.*

2

*Valorar la compra de terrenys adjacents al Centre de l'entitat, situat a la Carretera de Torregrossa, Km 10,5 per tal d'ampliar les instal·lacions que ja hi ha i aportar solucions a les necessitats d'espai que va tenint l'entitat.*

3

*Ampliar l'espai de l'Àrea d'Administració. Dur a terme el projecte i l'aprovació de les obres corresponents a l'ampliació del Centre de l'entitat, a la Carretera de Torregrossa, Km 10,5 amb la necessitat principal de fer més grans els despatxos d'administració.*

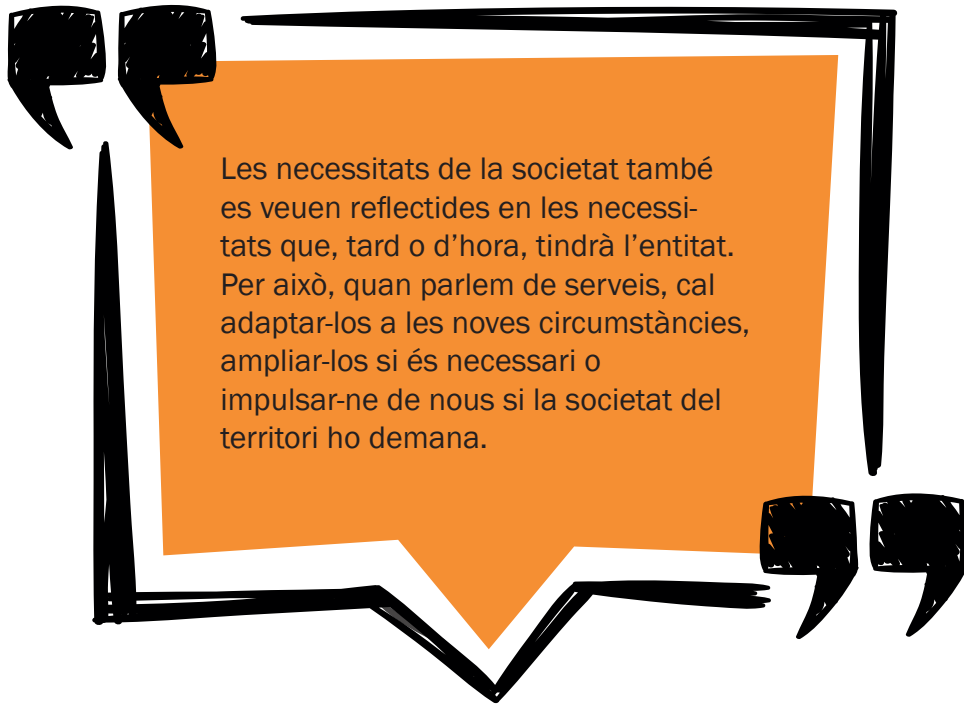
4

*Millorar la cobertura de la xarxa per accedir a internet i instal·lar un sistema de servidor central comú per a tots els serveis i locals de l'entitat per tal de facilitar la comunicació entre treballadors i l'eficiència. Actualment n'hi ha tres de diferents que, sovint dificulten el traspàs d'informació i contingut entre espais.*

5

*Substitució de vehicles del Centre Especial de Treball.*

# MILLORES EN SERVEIS I ÀREES



Les necessitats de la societat també es veuen reflectides en les necessitats que, tard o d'hora, tindrà l'entitat. Per això, quan parlem de serveis, cal adaptar-los a les noves circumstàncies, ampliar-los si és necessari o impulsar-ne de nous si la societat del territori ho demana.

# PRINCIPALS ACTUACIONS

1

*Augmentar el nombre de places en alguns serveis de l'entitat i donar resposta a la demanda actual. L'augment s'ha de produir als serveis d'habitatge (nova llar-residència Casa 9 Salts), Servei de Teràpia Ocupacional, Centre Especial de Treball i CRAE (nou Centre amb 6 places més).*

2

*Aconseguir la patent per a un nou producte del Centre Especial de Treball. Cal fer els possibles per aconseguir més beneficis a la part empresarial de l'entitat per tal de no tenir una dependència continuada de les ajudes de l'Administració i portar un gestió més sostenible.*

3

*Augmentar les coordinacions, sobretot entre els serveis que treballin amb les mateixes persones usuàries. És el cas, per exemple, del Servei de Teràpia Ocupacional i el servei d'Habitatge. També cal treballar la metodologia de les comissions i per àrees.*

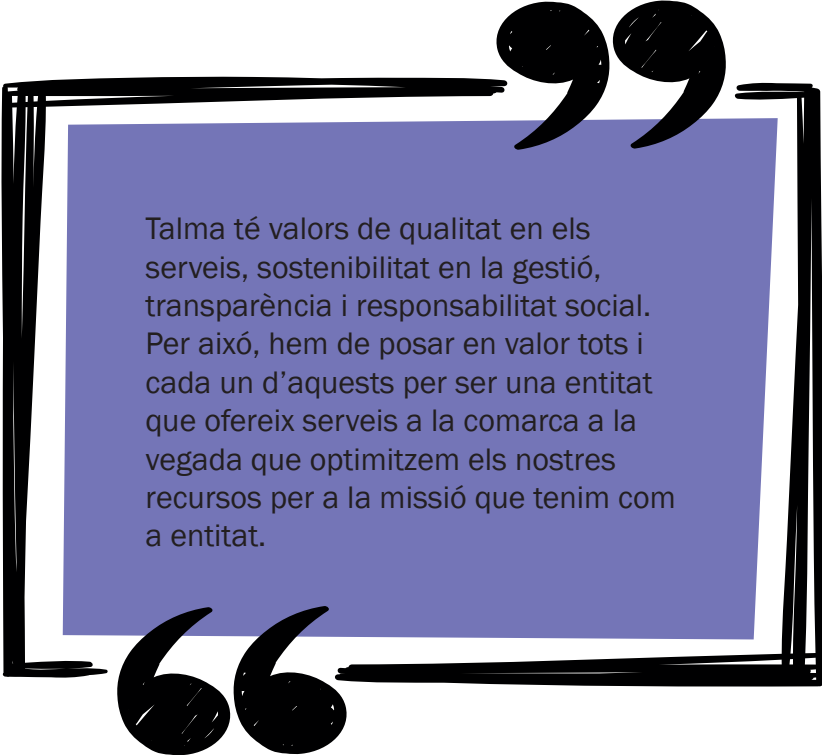
4

*Crear el grup de famílies dins del recurs de salut mental de l'entitat. Es tracta de crear un espai per a les famílies amb familiars amb problemàtica de salut mental, tal com recomana la llei que regula els drets de les persones amb trastorns mentals i les seves famílies.*

5

*Mantenir a l'alça les atencions en el Centre de Desenvolupament Infantil i Atenció Precoç de la comarca. És necessari, però, l'augment del nombre d'hores d'intervenció.*

# ECONOMIA SOCIAL I SOSTENIBLE



Talma té valors de qualitat en els serveis, sostenibilitat en la gestió, transparència i responsabilitat social. Per aixó, hem de posar en valor tots i cada un d'aquests per ser una entitat que ofereix serveis a la comarca a la vegada que optimitzem els nostres recursos per a la missió que tenim com a entitat.

# PRINCIPALS ACTUACIONS

1

*Dur a terme una gestió sostenible de l'entitat.* En tot moment cal tenir presents els ingressos que té i tindrà l'entitat al llarg de l'any per tal controlar i optimitzar els recursos econòmics en les despeses que s'hagin de produir. La sostenibilitat i l'equilibri pressupostari de la nostra entitat i serveis és una prioritat per garantir la viabilitat del projecte social.

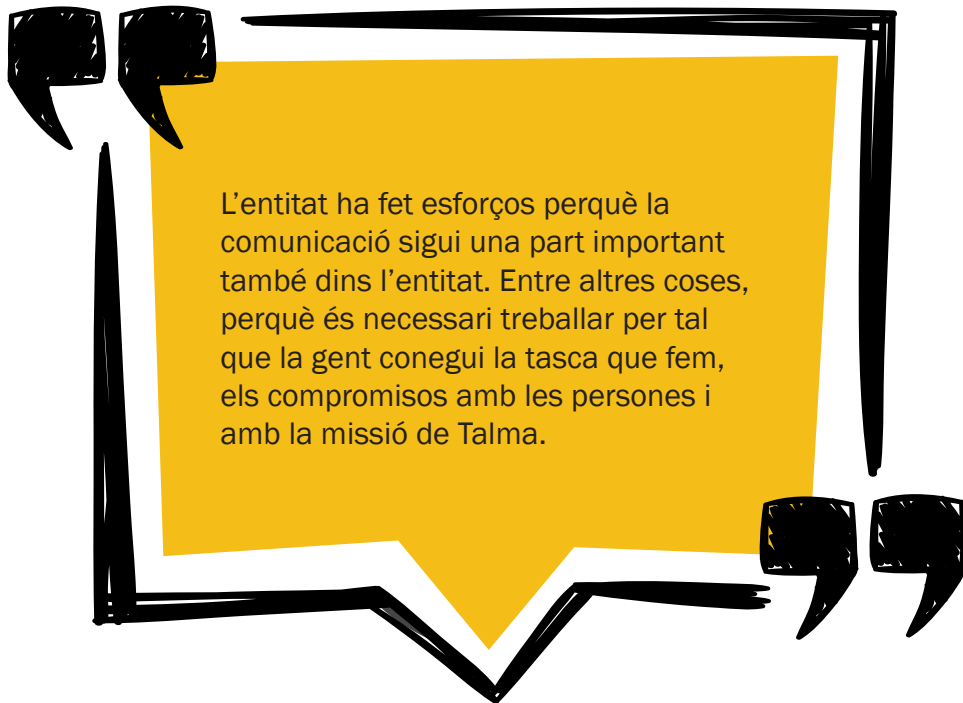
2

*Aconseguir un augment de la subvenció de les places d'Habitatge i posar en funcionament la nova llar-residència Casa 9 Salts, que té 12 places més.* De moment, l'entitat té 5 demandes fermes d'Habitatge per aquest any.

3

*Previsió de menys superàvit.* Cal tenir en compte que, durant aquest any, l'entitat ha incorporat més personal a la plantilla. A més a més, s'ha produït un augment dels salaris del Servei de Teràpia Ocupacional i Centre Especial de Treball. D'altra banda, també s'ha produït canvi de conveni a Habitatge.

# COMUNICACIÓ I RESPONSABILITAT SOCIAL



# PRINCIPALS ACTUACIONS

1

*Apropar l'entitat, la missió, la visió i els valors a la comarca. A través d'un Pla de Comunicació que estableixi les principals estratègies i accions de d'aquesta àrea de l'entitat amb una temporalitat marcada. Fer partíceps tots els treballadors de l'entitat per tal que coneguin i col·laborin amb els objectius.*

2

*Apostar per la comunicació externa i incidir en la sensibilització de la societat de la comarca. Cal fer esforços per ser més presents als mitjans i que la gent conegui la tasca de Talma. Amb això, serem capaços de generar consciència social, sensibilitzar dels col·lectius que atenem i contribuir al progrés social de la comarca.*

3

*Crear continguts de qualitat, amb responsabilitat i ètica. Difondre i donar a conèixer l'entitat amb continguts que siguin respectuosos i contribueixin a fer difusió ètica i sense prejudicis dels col·lectius que atenem. A través de notes de premsa, a través de la web i a través de les xarxes socials.*

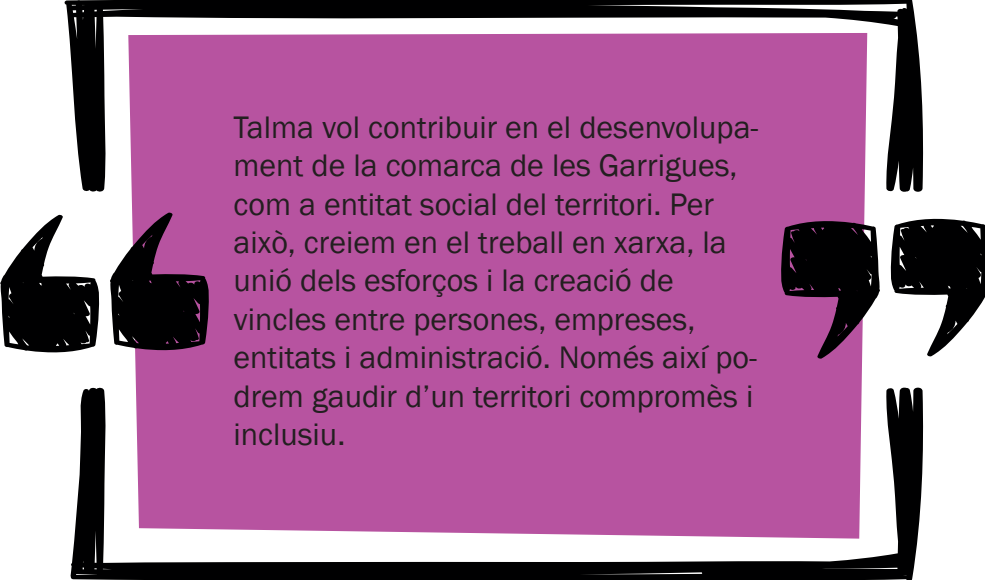
4

*Potenciar la comunicació interna de l'entitat. Es tracta de crear els canals necessaris per establir una bona comunicació entre els treballadors de l'entitat per tal de millorar l'eficiència i el sentiment de pertinença amb Talma.*

5

*Aportar la transparència a tots els nivells de l'entitat. S'ha treballat per construir una pàgina web amb tot el contingut necessari per respectar la Llei de transparència accés a la informació pública i bon govern.*

# TREBALL EN XARXA I EN COMUNITAT



Talma vol contribuir en el desenvolupament de la comarca de les Garrigues, com a entitat social del territori. Per això, creiem en el treball en xarxa, la unió dels esforços i la creació de vincles entre persones, empreses, entitats i administració. Només així podrem gaudir d'un territori compromès i inclusiu.



# PRINCIPALS ACTUACIONS

1

*Fomentarem les relacions habituals amb el Departament de Treball, Afers Socials i Famílies i el Departament d'Ensenyament. En aquest sentit, incidirem en la obertura de més places d'Habitatge i en la conversió de la llar-residència Onze de Setembre en una residència. D'altra banda, seguirem amb el servei del Centre d'Educació Especial de l'entitat.*

2

*Treball conjunt amb la Diputació de Lleida. Amb aquesta institució cal treballar l'equipament i la posada a punt del nou Centre CRAE a Juneda. D'altra banda, també cal treballar en xarxa per tirar endavant el projecte per a joves de la comarca (explicat anteriorment).*

3

*Col·laborar i treballar al costat del Consell Comarcal de les Garrigues. Cal treballar-hi, també, pel projecte per a joves amb dificultats a la comarca, però també per començar a establir les bases d'un servei de formació, orientació i inserció laboral a la comarca. D'altra banda, també s'ha de tenir en compte la col·laboració per al Pla Estratègic de la comarca.*

4

*Treballar en xarxa amb l'Ajuntament de Juneda i la resta de poblacions de la comarca que poder establir un teixit i apropar els serveis socials a les persones i, a la vegada, oferir també els nostres serveis de la part empresarial de l'entitat.*

5

*Formar part de les entitats i federacions d'àmbit provincial i a nivell de país, per tal de treballar conjuntament i aconseguir més incidència i eficiència a l'hora de perseguir objectius en comú.*