



MARC ESTRATÈGIC  
TALMA 2024:  
el reflex d'un  
canvi social

# Índex

El punt de partida	3
Per què un Pla Estratègic?	5
Les bases del Pla Estratègic	6
Una nova estructura	8
La missió	10
La visió	12
Els valors	14
El Pla Estratègic 2020 - 2024	16
Les persones: l'eix central	18
Empresa social: una economia sostenible	20
Benestar de l'organització: més eficiència	22
Avaluació, impacte i difusió	24



*Aquest Pla Estratègic ha estat pensat, creat i definit gràcies a la participació i la implicació de professionals, persones usuàries, famílies i socis de Talma.*

*A tots vosaltres, gràcies per fer possible l'escenari futur de Talma 2024: el reflex d'un canvi social.*

# El punt de partida

És impossible mantenir-se al marge dels canvis i les evolucions que va patint l'entorn en el qual desenvolupem la nostra tasca. Les transformacions de la realitat que ens envolta són molt importants a l'hora de definir-nos i, sobretot, a l'hora de marcar-nos uns objectius dins aquesta constant evolució que viu el Tercer Sector.

Talma és una empresa social que va néixer fa més de 40 anys amb l'única vocació de poder donar un futur digne a les persones amb discapacitat de la comarca de les Garrigues. Ara, gairebé mig segle després, Talma és un agent important al territori en l'àmbit de l'atenció a les persones i s'ha consolidat com una empresa rellevant a l'hora de gestionar els recursos socials de la comarca. És una entitat que dóna resposta a les necessitats del territori, genera riquesa i ofereix un ventall molt ampli de serveis adreçats a persones i empreses de les Garrigues.

En més de 40 anys, Talma ha experimentat els canvis del sector i ha crescut de manera exponencial en persones, serveis i projectes. Ens hem transformat a mesura que hem anat redefinint la nostra metodologia de treball i les nostres estructures. Ara estem en un moment de canvi intern i extern i volem que Talma contribueixi de forma proactiva en aquesta evolució i sigui un reflex dels canvis socials de la comunitat on actuem.

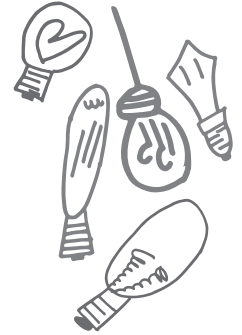




# Per què un Pla Estratègic?

Amb el Pla Estratègic *Talma 2024: el reflex d'un canvi social* volem posar un punt d'inflexió que ens serveixi per endreçar el creixement ràpid i continuat de Talma en els darrers anys i forjar unes línies de treball estratègiques que ens apropin, mica en mica, a la visió de l'entitat i a l'acompliment d'uns objectius claus per al futur de Talma.

En aquest sentit, iniciem un procés de planificació estratègica en el qual posem sobre la taula quines són les preguntes i les dificultats que cal resoldre. Repensem la nostra organització i el nostre funcionament per tal de transformar els reptes en oportunitats per a les persones i el territori.



# Les bases del Pla Estratègic

Un procés de planificació estratègica va estretament lligat amb la gestió interna d'una organització, les estructures i els procediments que s'hi desenvolupen. En el moment que Talma va decidir dur a terme el Pla Estratègic va manifestar una intenció molt clara pel que fa a la metodologia: participació directa i involucració de tots el col·lectius que formen part de l'entitat, el treball en equip i transparència.

La participació ha estat una de les bases del Pla Estratègic i, per això, des de l'inici s'han establert tres grups en funció del nivell de participació, el grau d'involucració i la capacitat de decisió de cada un.

## Grup motor

Format per quatre persones amb l'objectiu de liderar i guiar el Pla. La involucració és molt elevada, però la capacitat de decisió no ho és tant, ja que només prepara les sessions de treball, estableix els mecanismes necessaris per fomentar la participació, analitza i genera els feedbacks corresponents.

### Què fa?

- Realització de DAFOs a cada àrea i servei de Talma
- Diagnosi actual de Talma
- Lideratge

## Grup gestor

Format per una vintena de persones representatives de totes les àrees i col·lectius de Talma. Crea les bases i, a través de les sessions de treball, pren les decisions que van definint el Pla Estratègic. La involucració és elevada i les decisions es prenen a través de votacions anònimes dels assistents a les sessions.

### Què fa?

- Revisió de l'organigrama
- Redefinició de la missió, la visió i els valors de Talma
- Definició de les línies estratègiques del Pla

## Grups assemblearis

Grups heterogenis que es formen a partir de les necessitats que van sorgint en el procés de planificació estratègica. Aquests grups no prenen decisions, però sí que generen un debat que permet desenvolupar d'una manera més acurada cada línia de treball que ha establert prèviament el Grup Gestor.

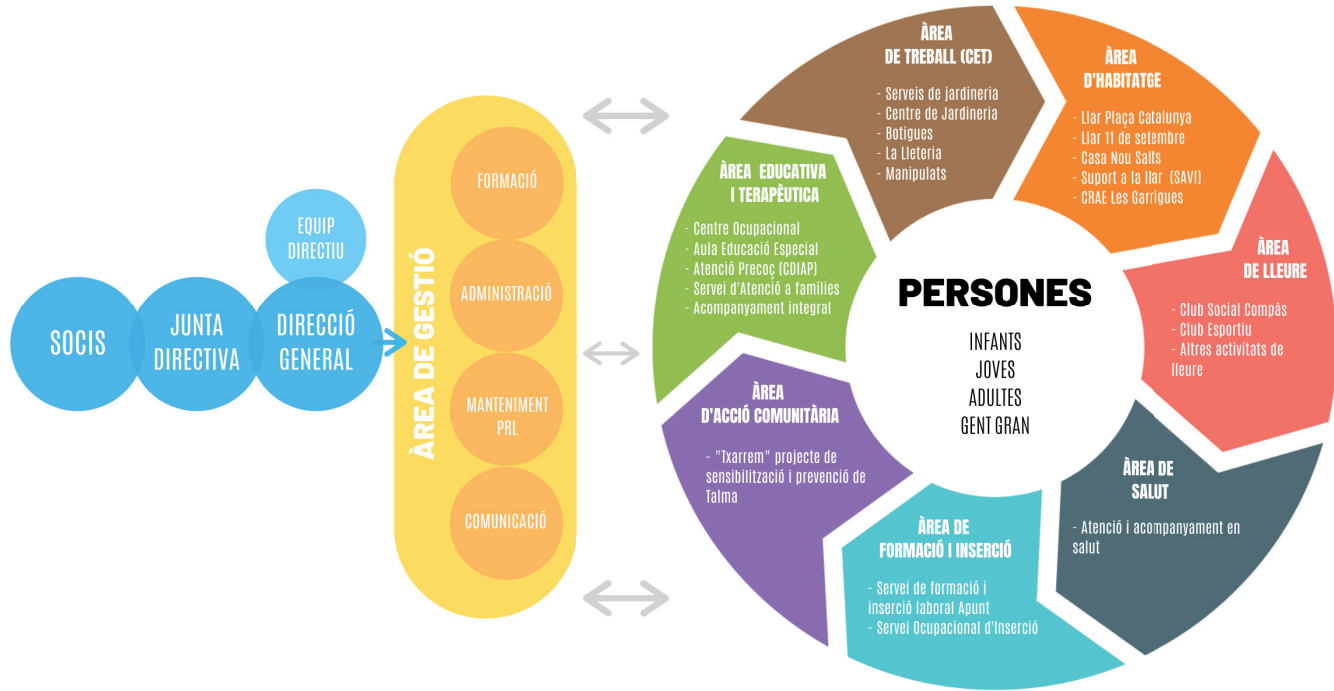
### Què fa?

- Debats i dinàmiques grupals per determinar processos i reflexions estratègiques

# Una nova estructura










**La missió**



“Talma és una **empresa social** que genera **oportunitats** a les **persones** amb necessitats de suports per desenvolupar-se de forma autònoma i inclusiva per millorar la seva **qualitat de vida**”



**La visió**

A decorative graphic consisting of several white line-art lightbulbs of various shapes and sizes, scattered across the bottom of the image. Some lightbulbs have radiating lines around them, suggesting they are glowing or have just been turned on. The graphic is overlaid on a semi-transparent dark grey rectangular area.

**“Talma vol ser una empresa social de referència al territori que generi suports basats en la responsabilitat i la millora contínua en benefici de les persones i la comunitat”**



# Els valors



**Dignitat:** les persones mereixen un tracte digne i, per això, la dignitat és un valor essencial en la nostra filosofia. Defensem el tracte just i humà que es mereixen totes les persones que formen part de la societat.

**Respecte:** entenem el respecte com un valor fundamental a l'hora d'actuar com a persones (i com a organització) dins d'una mateixa comunitat. Des del respecte, acceptem a l'altra persona tal com és i la considerem com a igual.

**Compromís social:** les accions de Talma han de tenir un impacte positiu en la comunitat on actuem. Ens comprometem a donar resposta a les necessitats socials i a contribuir de forma activa per aconseguir la igualtat d'oportunitats en benefici de totes les persones.

**Treball en equip:** donem importància a totes les persones que formen part del nostre equip. Treballem de manera conjunta per aconseguir objectius comuns per Talma i la societat.

**Responsabilitat:** la nostra premisa és "fer la feina ben feta" i per això actuem amb rigor i responsabilitat. Tenim en compte les persones de Talma, la comunitat que ens envolta, els recursos econòmics i el medi ambient.



# El Pla Estratègic 2020 - 2024





Un nou marc estratègic basat en una reflexió i millora interna de l'organització per tal d'optimitzar, estructures, processos i recursos. Amb els 3 eixos d'actuació, Talma vol ser el reflex del canvi social que busquem per les persones i el territori.



# Les persones: l'eix central

## Línia estratègica 1:



El principal actiu de Talma són les persones i, en aquest sentit, cal establir unes estructures que permetin aplicar una metodologia de treball que les situï al centre del seu recorregut vital. Les persones han de participar de forma activa en la gestió de les demandes i recursos perquè gaudeixi d'una inclusió real en la comunitat.



### **Treballar per una aplicació real i més efectiva de l'Atenció Centrada en la Persona**

Una bona metodologia i unes estructures que la permetin són la clau per uns serveis de qualitat. Per això, treballarem per repensar les estructures i optimitzar la manera de treballar per tal que es garanteixi una atenció de qualitat, que situï les persones al centre de qualsevol acció i projecte de Talma.



### **Garantir uns serveis de qualitat en pro de les persones i el territori**

Busquem la màxima qualitat dels nostres serveis perquè es tradueixi en benestar per les persones. Per això, treballarem per crear un bon sistema de qualitat interna i aconseguir la certificació pertinent, tant dels serveis d'atenció a les persones com en la prestació de serveis i productes a les empreses i clients particulars.



### **Donar resposta a les noves necessitats socials**

Talma és una organització del Tercer Sector i un agent social important al territori. Per això, hem d'estar al dia dels nous reptes socials. Això significa que cal posar atenció als nous col·lectius, com per exemple els joves i la gent gran, i oferir-los nous projectes i serveis, com la formació laboral i l'habitatge.



# Empresa social: Una economia sostenible

## Línia estratègica 2:



La sostenibilitat econòmica de Talma és un repte que es basa en una gestió més responsable dels recursos de l'entitat per tal millorar els serveis i, en conseqüència, l'impacte social a la comunitat.

1

### **Aconseguir més sostenibilitat econòmica**

Tot i que els serveis d'atenció a les persones són una part important de Talma, no podem menysprear l'activitat empresarial de l'organització. Hem de garantir un equilibri econòmic entre el finançament públic i el finançament propi que permeti reinvertir en uns serveis de qualitat i tinguin un impacte positiu en les persones i el territori.

2

### **Enfortir les línies empresarials de Talma**

Cal optimitzar les línies empresarials del Centre Especial de Treball per tal preservar la millor viabilitat econòmica de Talma. Això permetrà mantenir els llocs de treball, optimitzar-ne el rendiment i, fins i tot, generar-ne de nous.

3

### **Explorar noves vies de finançament**

No ens podem permetre una dependència del finançament públic per tirar endavant els projectes i els serveis. Cal buscar noves vies de finançament a través d'altres agents del territori, com poden ser les empreses o col·laboradors particulars que comparteixin valors i voluntat d'aconseguir beneficis en comú.



# Benestar de l'organització: més eficiència

## Línia estratègica 3:



Uns professionals satisfets aporten molt valor a Talma perquè determinen la qualitat dels serveis i els projectes. Cal vetllar el seu benestar a través d'una bona gestió dels recursos humans i d'uns plans formatius que permetin més innovació i eficiència.

1

### **Garantir una formació específica i actualitzada dels professionals**

Per aconseguir la màxima qualitat en els nostres projectes i serveis ens calen unes persones preparades, al dia de qualsevol innovació social i amb les eines necessàries per avaluar els processos i acreditar un funcionament correcte.

2

### **Aconseguir una bona gestió dels Recursos Humans**

Una estratègia de Recursos Humans que es basi en el benestar laboral i la gestió de les competències dels treballadors i treballadores permetrà que totes les persones sàpiguen quines són les seves funcions i objectius per ser més eficients i tirar endavant nous reptes i projectes.

3

### **Fomentar el compromís amb la missió i els valors de l'entitat per generar impacte social al territori**

És clau promoure la missió i els valors de Talma entre tots els professionals i col·lectius que tenen a veure amb la nostra activitat. Però, a més a més, aquest compromís ha d'anar més enllà per tal que traspassi l'entitat, arribi a les persones del territori, generi consciència i transformació social en la comunitat que ens envolta.



# Avaluació, impacte i difusió



Perquè un Pla Estratègic es faci efectiu, cal establir uns objectius i unes accions a cada línia de treball, que s'han de dur a terme durant el termini de temps que marca la planificació. Però, com sabrem si els objectius s'han complert?

Uns indicadors de cada acció i, en conseqüència de cada objectiu general, seran el mètode d'avaluació per saber si s'han complert els objectius marcats a l'inici del pla. Anualment, els professionals de cada àrea de Talma hauran de fer un seguiment de les accions acordades en base a aquests indicadors.

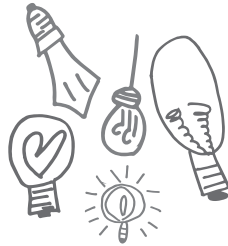
A través d'una eina de seguiment compartida es podrà actualitzar l'estat de les accions a mesura que es vagin duent a terme. Això permetrà tenir un resum actualitzat dels reptes aconseguits i per aconseguir.



En definitiva, la nostra acció principal com a organització social va lligada a un objectiu compartit entre totes les entitats del Tercer Sector: tots perseguim la transformació social a través dels projectes i serveis que oferim a les persones i al territori.

Per això, a part dels reptes que suposa dur a terme un Pla Estratègic, cal afegir una última fase al procés: l'avaluació de l'impacte de les accions predeterminades al pla i la difusió dels resultats des d'una perspectiva interna (professionals, persones usuàries, socis i famílies) i externa (clients, empreses, administracions i comunitat en general).

Només així podrem explicar a les persones del territori com invertim els nostres recursos i com es multipliquen i es converteixen en un valor compartit per a tota la comunitat on actuem. Si treballem per ser un reflex del canvi social que volem a la societat, quin sentit tindria no comunicar l'assoliment dels reptes?



**Estem preparats pels reptes del futur i per fer realitat  
Talma 2024: El reflex d'un canvi social.  
Ens acompanyes?**



**Diputació de Lleida**

Aquesta publicació ha estat impresa  
gràcies al servei d'impremta de la  
Diputació de Lleida.



**Ctra. Torregrossa, km 10,5**  
**25430 - Juneda, Lleida**  
**973 15 04 14**  
**info@talma.cat**

**www.talma.cat**



**DL: L-517-2020**

