



# Memòria 2022



*“Persones  
al costat de  
persones”*



# L'ànima de l'entitat: les persones

Teniu entre les mans la Memòria Anual de TALMA 2022, un document que recull la informació i les dades més rellevants de la nostra entitat a fi de valorar l'impacte de les nostres accions i veure, un any més, la quantitat de projectes que hem pogut desplegar gràcies a la convicció dels equips de professionals que segueixen duent a terme l'enorme tasca social d'acompanyar a les persones en el seu propòsit de vida.

L'any 2022 ha estat un any de treball intern i retrospectiu. TALMA ha posat el focus en allò que ens fa diferents a la resta d'empreses i organitzacions del territori. Hem volgut destinar recursos en l'ànima de l'entitat: les persones, tant les que atenem com l'equip de professionals que les acompanya. Perquè no és possible una atenció centrada en les persones sense uns professionals implicats, formats i sobretot cuidats en el desenvolupament de la seva tasca.

Aquesta Memòria és la darrera que presento com a President de l'Associació TALMA. Com en molts dels projectes en els quals he format part, crec que hi ha un temps per arribar i un temps per anar-se'n. Per això, he pres la decisió de tancar aquest projecte al capdavant de la Junta Directiva i donar pas a altres persones que tenen la mateixa convicció i ganes.

Vull agrair a totes les persones que han trascorregut per aquest espai tan meravellós de compromís i respecte pels col·lectius més vulnerables. Vull manifestar el meu profund agraïment a totes les persones que hem compartit tots aquests anys a l'Associació: personal, famílies, persones usuàries, socis/es, i d'una manera especial al Director i Directora que han estat al capdavant de TALMA durant la meua presidència. I, sobretot, als meus companys de Junta Directiva que, amb la seva implicació i generositat, han fet possible l'assoliment de grans fites per l'entitat. M'acomiado amb una sensació d'haver rebut molt més del què he pogut donar a l'entitat. Algú va dir que la qualitat humana d'una societat s'hauria de mesurar pel nivell de vida de les persones més vulnerables. A tots una forta abraçada i molta sort.

Antoni Mateus i Vallverdú  
President de l'Associació TALMA

## Junta Directiva

Equip de persones sòcies elegides en Assemblea General, juntament amb representants de les corresponents administracions territorials.

- **Antoni Mateus i Vallverdú** - *President*
- **Isidre Piñol Cerro** - *Vicepresident*
- **Emili Farré Sans** - *Tresorer*
- **Teresa Barrufet Aixalà** - *Secretària*
- **Concepció Pau Pernau** - *Vocal*
- **Ramon Clarisó Espasa** - *Vocal*
- **Anna M<sup>a</sup> Quer Ravés** - *Vocal*
- **Magda Peris Montserrat** - *Vocal/Representant Aj. Juneda*
- **Mària Rosa Solé** - *Vocal/Representant Consell Comarcal de les Garrigues*
- Càrrecs a renovar a l'Assemblea General de 2023



## Organs de govern



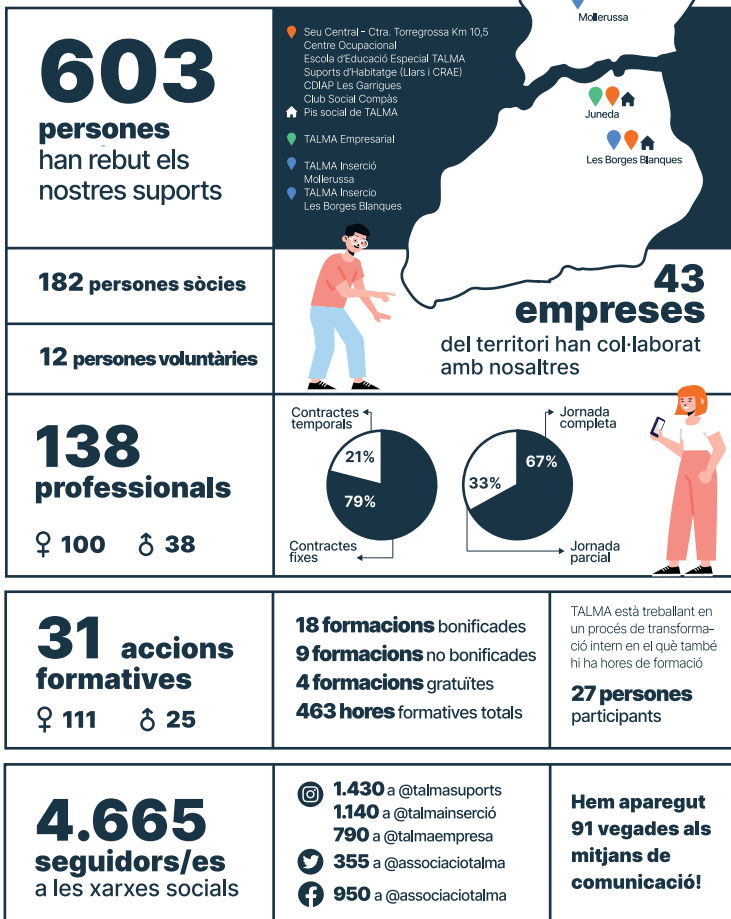
## Consell Rector Cooperativa Agroalimentària La Xefra SCCP

Cooperativa de segon grau creada per gestionar La Lleteria.

**Joan Albert Roura** - *Les Obagues*  
**Rosa Ticó** - *Associació TALMA*

# TALMA en xifres

Generem un impacte positiu en les persones i el territori a través dels nostres suports i projectes. Donem suport a infants, joves, persones adultes i gent gran de les Garrigues i el Pla d'Urgell.



# La nostra organització

## Marc Estratègic

Les actuacions, decisions i reptes venen determinats pels 3 eixos del Pla Estratègic TALMA 2024: El reflex d'un canvi social

**Les persones:** per una atenció de qualitat, apoderament de les persones i donar resposta als reptes socials del territori.

**La sostenibilitat:** garantir una gestió responsable dels recursos, explorar nou finançament i generar un impacte positiu.

**Benestar i eficiència:** cercar la millora contínua, el benestar dels professionals i defensar la transformació social.

*La missió és la nostra raó de ser i dona sentit a totes les nostres accions. La visió és el motor que ens mou a aconseguir els nostres reptes!*

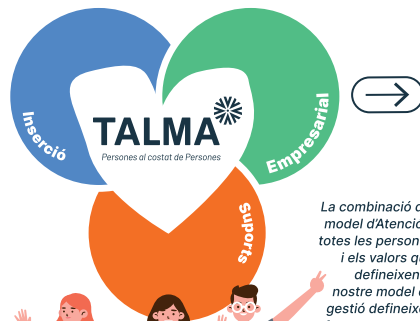
## Missió

TALMA és una organització social que genera oportunitats a persones amb necessitats de suport per desenvolupar-se de forma autònoma i inclusiva i, així, millorar la seva qualitat de vida.

## Visió

Volem ser una organització centrada en totes les persones, referent al territori en suports a les persones des de la responsabilitat, la millora contínua i en benefici de la comunitat.

El Pla Estratègic de TALMA sorgeix d'un **procés participatiu** durant el 2019.



La combinació del model d'Atenció a totes les persones i els valors que defineixen el nostre model de gestió defineixen la nostra manera de ser i de fer

Persones al costat de persones

## Model d'Atenció

Traballam per ser una organització social centrada en totes les persones.

A TALMA creiem que el més important són **les persones**, tant les persones usuàries com les que les acompanyen.

Per això, estem treballant en un **procés intern** per ser una **organització centrada en totes les persones!**

## Model de gestió

El nostre model de gestió defineix els principis i valors que orienten els comportaments i la presa de decisions de totes les persones de TALMA

Entenem que la **participació** és que les persones puguin prendre part de tot allò que li és propi.

La **qualitat** és tenir el compromís de fer les coses ben fetes amb compromís i respecte.

La **transformació social** és treballar de forma inclusiva i sostenible. Cal que siguem exemple d'allo que defensem.

L'**apoderament** és fer les coses fàcils a les persones per ser protagonistes de tot allò que els hi és propi.

La nostra estructura ha de permetre implementar els suports a les persones d'acord amb el nostre model de gestió i el nostre model d'atenció.



**Suports**

→ Suports de prevenció i terapèutics  
Suports d'habitatge  
Suports comunitaris



**Inserció**

→ Suports d'educació i formació  
Suports d'ocupabilitat i d'inserció laboral



**Empresarial**

→ Serveis a empreses i particulars

# Seguiment del Pla Estratègic

## Eix 1: les persones, l'eix central



TALMA ha treballat en un procés de transformació intern per aconseguir ser una entitat centrada en totes les persones des de la cultura, l'estructura i la metodologia d'atenció que s'implementa. El treball s'ha efectuat mensualment amb 3 grups representatius de l'organització i amb l'acompanyament de *DIC Social*.



TALMA ha adquirit un pis destinat a persones amb necessitats de suport que necessiten un acompanyament a la vida independent. S'ha adquirit gràcies al sistema de tanteig i retracte de l'Agència de l'Habitatge.



TALMA ha treballat per conèixer les necessitats no cobertes i ha fet una prospecció pel territori a fi de definir els projectes de futur de l'organització per acompanyar o generar més oportunitats a les persones amb necessitats de suport.

## Eix 2: organització social i sostenible



TALMA ha cercat noves vies de finançament per a l'organització a través de la gestió de diversos programes d'inserció laboral i altres projectes de captació de fons que han permès fer front a la situació d'inflació econòmica.



TALMA ha tramitat 3 projectes de transformació energètica als Fons Next Generation per tal d'implementar accions d'eficiència energètica a les instal·lacions pròpies (Seu Central de TALMA i Llars).



TALMA ha concretat l'inici de 2 projectes de futur nous (en els suports d'habitatge i en els suports d'inserció laboral) que implementarà a partir del 2023 a fi de generar més oportunitats a les persones i garantir la sostenibilitat econòmica de l'organització.

## Eix 3: benestar i eficiència de l'organització



TALMA ha vetllat perquè el procés de transformació intern per ser una organització centrada en totes les persones sigui un procés compartit. S'han realitzat unes jornades plenàries obertes a tots els professionals per informar i implicar-los en el procés.



TALMA ha invertit en la transformació digital dels suports de l'organització i també ha invertit en la millora de l'accés a les noves tecnologies a totes les persones usuàries. Aquest 2022, hem invertit 14.000 € a la Casa 9 Salts.



TALMA ha realitzat una avaluació de riscos psicosocials a les persones que treballen a l'organització per valorar el seu grau de benestar a la feina i en el seu context personal i social. S'ha utilitzat ARIPSO: una eina d'avaluació inclusiva que facilita la comprensió gràcies a la redacció de les preguntes en Lectura Fàcil.

## Reptes del 2023:



Continuar el treball de transformació interna amb *DIC Social*.



Implementar eina digital compartida que pugui gestionar dades importants de cada suport i que permeti gestionar millor l'atenció a les persones.



Incrementar les places d'habitatge en pisos amb suport per garantir el dret de les persones a escollir on volen viure.



Cercar nous suports d'habitatge per a altres col·lectius (PIL i persones amb trastorn de conducta)



Millorar la sostenibilitat econòmica de TALMA a partir de l'autogestió de cada suport i la captació de fons.



Millorar l'eficiència energètica a partir de la definició d'un pla d'accions de transició energètica a tots els edificis.



Incorporar eines i estratègies digitals en la gestió econòmica que permetin una millor gestió econòmica i invertir en la formació de l'equip de professionals.



Establir un sistema compartit de millora contínua a TALMA per a tots els suports.



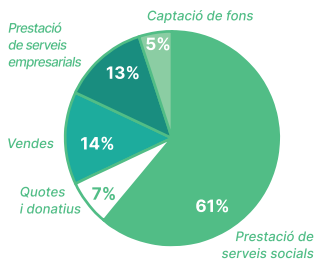
Vetllar pel benestar dels i les professionals i treballar les seves necessitats des d'una àrea de les persones.



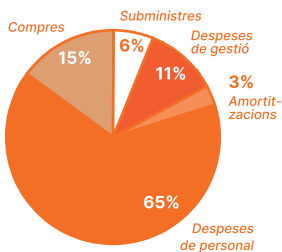
Satisfer les necessitats formatives en competències digitals de les persones que treballen a TALMA perquè puguin desenvolupar la seva tasca amb garanties d'èxit.

# Sostenibilitat econòmica

**Ingressos: 5,17 M€** ↓ 0,3%  
respecte el 2021



**Despeses: 5,08 M€** ↓ 1%  
respecte el 2021



**Inversions realitzades**  
**175.400€**

El 26% de les accions han estat subvencionades per ajuts públics o privats

**33.000€** en millores a TALMA Empresarial  
**15.700€** en millores als habitatges de TALMA  
**45.700€** en millores generals a les instal·lacions de TALMA  
**34.000€** d'inversió de vehicles de transport de persones  
**14.000€** en inversions en noves tecnologies  
**33.000€** en inversions d'habitatge (compra)

## Col·laboradors institucionals principals



## Empreses i organitzacions col·laboradores

Ajuntaments de les Garrigues i el Pla d'Urgell, Centre de Recursos Pedagògics de les Garrigues, Consell Esportiu de les Garrigues, CAMP Juneda, Biblioteca Joan Duch, Biblioteca Marquès d'Olivart, Granja-Escola Les Obagues, Club Tennis Taula DKV Borges, Cooperativa d'Ivars, Banc d'Aliments de Lleida, Jussad Assistència SLU, Sergi Torrent Setó, Espilleu Garrigues SLU, Acciona Facility Services SA, Miriam Rodigoles Sánchez, Ramon Sans Sans, Autocars C.Aler SL, Higsersguis SL, Ramon Benet, Raul Rivero Rivero, Argal, Parquets Nadal, Roc Gelonch SAU, Càrniques Joan Arqués, Jaume Oró SL, Biblioteca Palau d'Anglesola, Institut Serós, Can Laura, Vall Estructures SL, Calderitech SL, Taller Castell-Serra SL, Serveis i manteniment industrial Lleida SL, Taller Andorrà SCP, Ignasi Clotet SLU, J.Romeo Serralleria SL, TocaFerro, Totinformatica, Pedro Romero, La Núvola, Ester Segarra Perruqueria, Cal Valls, Àpats Les Garrigues, S.L.



## Suports de prevenció i atenció terapèutica

<h1>160</h1> <b>infants atesos a CDIAP</b> <p>Al Centre de Desenvolupament Infantil i Atenció Precoc fem un suport preventiu a infants de 0 a 6 anys amb alguna problemàtica en el desenvolupament.</p>	<b>+7 infants</b> respecte 2021	<b>101 nens</b> <b>59 nenes</b>	<b>48 baixes</b> <b>59 altes</b>	<p>Infants de 3 a 6 anys: 42%</p> <p>Infants de 0 a 3 anys: 58%</p>	<b>Increment del 11,5% en hores anuals d'atenció</b> <p>L'augment el determina el Departament de Drets Socials però encara és insuficient per donar resposta a les demandes reals que arriben al CDIAP.</p> <p><b>Hem rebut demandes del 18,7%* dels infants de la comarca.</b></p> <p>*El Departament en preveu només el 7,5%</p>
	<b>10</b> infants en llista d'espera pel servei de logopèdia durant el 2022	Aconseguim més altes d'infants de 0 a 3 anys: més detecció i prevenció			

<b>10 famílies</b> ateses al Suport d'Atenció a Famílies (SAF)	Suport integral a les famílies de persones amb trastorn mental segons les seves necessitats i a través d'eines per gestionar diferents situacions.	<p>Homes (pare, germà...): 30%</p> <p>Dones (mare, germana...): 70%</p>
----------------------------------------------------------------	----------------------------------------------------------------------------------------------------------------------------------------------------	-------------------------------------------------------------------------

Des de TALMA Suports generem suports a les persones que els necessiten i les seves famílies. Són suports individualitzats en diversos àmbits d'atenció i necessitats de les persones al llarg de seva vida.

<b>Banc de Productes de Suport</b> <p>Cedim productes de suport a persones que ho necessiten de manera sobtada o temporal (llits articulats, grues, cadires...)</p>	<b>32 persones</b> beneficiàries	<b>Hem satisfet el 100% de les demandes rebudes</b>
<b>Club Esportiu</b> <p>Promocionem la pràctica físicopsortiva de les persones a través d'activitats obertes a diversos col·lectius de TALMA.</p>	<b>26 persones</b> participants	Han participat els suports de CRAE, Escola i Club Social

<b>19 persones</b> ateses al Suport d'Acompanyament Integral	Suport terapèutic individualitzat a persones amb trastorn mental per afavorir l'atenció continuada de les persones i la seva autonomia personal.	<b>Hem fet tallers grupals d'habilitats cognitives i de gestió emocional</b>
--------------------------------------------------------------	--------------------------------------------------------------------------------------------------------------------------------------------------	------------------------------------------------------------------------------



## Suports d'acció comunitària

<b>32 persones</b> al Club Social Campàs	<b>17 homes</b> <b>15 dones</b>	<b>Tipus d'activitats</b> <ul style="list-style-type: none"> <li>10 Activitats internes al Club*</li> <li>8 Activitats comunitàries**</li> <li>2 Activitats autogestionades per les mateixes persones del Club social</li> </ul>
Millorem l'intercanvi social i la participació comunitària de persones amb problemàtica de salut mental a través del lleure	<b>Hem fet 20 tallers de lleure</b>	*Activitats organitzades únicament per a les persones usuàries. **Activitats organitzades obertes a la comunitat

<b>Espai Oh!Verd</b> <p>Projecte integrador a través de l'horticultura i la jardineria terapèutica per treballar l'autonomia i altres habilitats. Està obert a la comunitat i inclou persones de diversos suports.</p>	<b>12 persones</b> participants	<b>S'han organitzat 2 activitats comunitàries</b>
Taller de reconeixement de plantes comestibles i Concurs del Girasol més alt (oberts a la comunitat)	<b>3 homes</b> <b>9 dones</b>	<b>36 persones</b> participants

## Suports a l'habitatge

<b>61 persones</b> viuen a les Llars de TALMA	<b>Disposen de 3 Llars</b> <p>Cada Llar s'ajusta a les necessitats de suport i autonomia de cada persona</p> <ul style="list-style-type: none"> <li><b>Llar Plaça Catalunya</b>: Persones amb discapacitat intel·lectual adultes</li> <li><b>Llar Onze de Setembre</b>: Persones amb discapacitat intel·lectual en situació d'envelliment</li> <li><b>Llar Nou Sants</b>: Joves amb molta autonomia on hi potenciem l'autogestió</li> </ul>	<p><b>2 pisos</b> d'inclusió social de TALMA gestionats amb un lloguer social ocupat per a persones amb discapacitat i/o risc d'exclusió social.</p>	<b>27 infants i joves*</b> han estat al CRAE les Garrigues	<b>44% nois</b> <b>56% noies</b>
El Centre Residencial d'Acció Educativa és un habitatge per infants i joves menors que, circumstancialment, no poden viure a l'entorn familiar	<b>Atenció Centrada en la Persona</b> <p>Treballem per unificar el model d'atenció i millorar la coordinació entre professionals, d'acord amb el procés de transformació de TALMA cap a una organització centrada en totes les persones.</p>	<b>Millorem l'acompanyament a la salut</b> <p>Amb feina de gestió clínica (ECAP) compartida entre professionals de la salut i d'atenció social que ofereix una visió integral de la persona i ens ajuda a optimitzar temps i prendre decisions de forma eficient.</p>		

<b>26 homes</b> <b>35 dones</b>	<b>Les llars estan ocupades al 100%</b> No tenim llista d'espera però hi ha possibles derivacions provinents del CRAE Les Garrigues	<b>12 persones</b> reben suport al seu domicili	<b>+3 places d'aquest suport</b> respecte 2021	<b>Edat dels infants i adolescents</b>	<b>9 joves</b> han entrat a viure al CRAE durant el 2022
<b>Atenció Centrada en la Persona</b> <p>Treballem per unificar el model d'atenció i millorar la coordinació entre professionals, d'acord amb el procés de transformació de TALMA cap a una organització centrada en totes les persones.</p>	<b>Millorem l'acompanyament a la salut</b> <p>Amb feina de gestió clínica (ECAP) compartida entre professionals de la salut i d'atenció social que ofereix una visió integral de la persona i ens ajuda a optimitzar temps i prendre decisions de forma eficient.</p>	Aquest suport facilita la màxima independència a casa i a la comunitat a persones amb discapacitat intel·lectual o problemàtica de salut mental	<p>Menys de 10 anys: 44%</p> <p>Entre 10 i 16 anys: 50%</p>	9 joves han sortit del CRAE durant el 2022 a altres recursos:	<b>9 joves</b> han sortit del CRAE durant el 2022 a altres recursos:
Implementem un nou horari per millorar la qualitat de vida de les persones i afavorir la conciliació familiar dels/les professionals.	Implementem un nou horari per millorar la qualitat de vida de les persones i afavorir la conciliació familiar dels/les professionals.	<b>26 homes</b> <b>35 dones</b>	<b>9 persones</b> viuen en habitatges propis	<b>3 joves</b> han retornat amb la família	<b>3 joves</b> han retornat amb la família
			<b>3 persones</b> viuen en habitatges socials de TALMA	<b>5 joves</b> han anat a recursos externs a TALMA	<b>5 joves</b> han anat a recursos externs a TALMA
				<b>1 jove</b> ha anat a un altre recurs d'habitatge de TALMA	<b>1 jove</b> ha anat a un altre recurs d'habitatge de TALMA

## Suports educatius i de formació

<b>10 alumnes</b> a l'Escola d'Educació Especial TALMA	<b>6 nois</b> <b>4 noies</b>
<b>Comptències digitals</b> <p>L'equip de professionals es forma en noves tecnologies i transformació digital gràcies a l'acompanyament del Departament.</p>	<b>5 persones</b> viuen en habitatges de TALMA

<b>51 joves</b> al programa Noves Oportunitats	<b>38 nois</b> <b>13 noies</b>
Programa per a joves d'entre 16 i 24 anys que volen retornar a l'àmbit educatiu o formar-se per aconseguir un certificat de professionalitat.	<b>17 joves</b> s'han format en Serveis Auxiliars de Xarxes elèctriques <b>18 joves</b> s'han format en Serveis Auxiliars de Soldadura <b>11 joves</b> s'han format en Serveis de Cuina <b>23 joves</b> s'han format en competències digitals bàsiques <b>9 joves</b> s'han format en Català per a nouvingudes <b>10 joves</b> han aconseguit el certificat de bones pràctiques en Soldadura en les pràctiques a les empreses del territori

**Programes oberts a tota la comunitat**

Els programes formatius i d'inserció laboral de TALMA es gestionen des de l'Apunt, el servei que aglutina tots els programes oberts a la ciutadania en general. Per donar resposta a les demandes del territori, s'han establert 2 punts d'atenció:

## Suports d'ocupabilitat i d'inserció laboral

<b>44 persones</b> ateses al Suport de Teràpia Ocupacional	<b>Perfil de les persones</b> <p>Entre 30 i 50 anys: 50%</p> <p>Entre 18 i 30 anys: 5%</p> <p>Més de 50 anys: 45%</p>
<b>Més envelliment</b> <p>Gairebé la mitat de les persones són majors de 50 anys. Treballem per adequar, cada vegada més, les activitats i sortides a les necessitats de cada persona.</p>	<ul style="list-style-type: none"> <li>55% Persones amb discapacitat intel·lectual</li> <li>18% Persones amb discapacitat intel·lectual i trastorn mental</li> <li>11% Persones amb discapacitat intel·lectual i física</li> <li>9% Persones amb discapacitat intel·lectual, física i sensorial</li> <li>5% Persones amb discapacitat intel·lectual i sensorial</li> <li>2% Persones amb discapacitat intel·lectual i física i trastorn mental</li> </ul>
<b>22 homes</b> <b>22 dones</b>	<b>Atenció Centrada en la Persona</b> <p>Treballem per unificar el model d'atenció i millorar la coordinació entre professionals, d'acord amb el procés de transformació de TALMA cap a una organització centrada en totes les persones.</p> <p>Implementem un nou horari per millorar la qualitat de vida de les persones i afavorir la conciliació familiar dels/les professionals.</p>

<b>131 persones</b> al programa de Mesures Actives per la Inserció Sociolaboral	<b>25 persones</b> han fet pràctiques a empreses <b>25 persones</b> han aconseguit un contracte laboral
Programa per a persones que reben la renda garantida de ciutadania amb l'objectiu d'augmentar les oportunitats d'inserció. Augmentem el nº de persones participants ja que iniciem atenció en torn de tarda.	<b>Perfil de les persones</b> <p>Entre 16 i 29 anys: 9%</p> <p>Entre 30 i 50 anys: 45%</p> <p>Més de 50 anys: 46%</p>
<b>55 homes</b> <b>76 dones</b>	<b>13 persones</b> al programa SIOAS
<b>7 homes</b> <b>6 dones</b>	<b>1 persona</b> ha fet pràctiques a empreses <b>5 persones</b> han aconseguit un contracte laboral

<b>12 persones</b> ateses	<b>+6</b> respecte 2021	<b>Les persones que reben aquest suport són joves</b> (entre 18 i 33 anys)
<b>5 homes</b> <b>7 dones</b>	<b>Tast d'oficis</b> <p>als projectes empresarials de TALMA perquè cada persona descobreixi els seus interessos i capacitats.</p>	<b>4 persones</b> amb trastorn mental

<b>27 persones</b> amb necessitats de suport treballen al CET	<b>14 homes</b> <b>13 dones</b>	<b>4 persones</b> amb trastorn mental	<b>23 persones</b> amb discapacitat intel·lectual
El Centre Especial de Treball aglutina tots els projectes empresarials de TALMA que permeten donar ocupació a persones amb discapacitat intel·lectual o trastorn mental.	<b>Equip Multidisciplinari de Suport</b> <p>Equip d'acompanyament i de suport sociolaboral a les persones que treballen al CET.</p>	Atenció individualitzada amb itinerari personal. Coordinació amb la família per millorar el creixement personal. Formació grupal i millora de competències personals. Acompanyament i seguiment al lloc de treball.	<b>4 altes</b> de persones que han començat a treballar al CET
			<b>(2 persones)</b> provenen de serveis educatius o formatius de TALMA

## Serveis a empreses i particulars

<b>40 persones</b> vinculades als diferents projectes empresarials de TALMA	<b>20 homes</b> <b>20 dones</b>
Activitats empresarials dirigides a empreses i particulars que promouen la inserció laboral de persones amb necessitats de suport des del Centre Especial de Treball.	<b>13 persones</b> de coordinació i/o suport a les persones amb necessitats de suport
	<b>27 persones</b> amb discapacitat intel·lectual i/o problemàtica de salut mental
<b>Facturació:</b> <p>2021: 1.101.046 €                  2022: 1.038.115 €</p>	<p>83% TALMA Verd</p> <p>6% TALMA Packing</p> <p>7% TALMA Dolç</p>

**TALMAverd** jardineria integrat i plantes

TALMA Verd és la marca de tots els serveis de jardineria integrat, venda de planta i flor natural i artificial de TALMA.

**20 persones** treballen a TALMA Verd

**15 homes**  
**5 dones**

**185 actuacions** d'obra nova realitzades el 2022

**16 actuacions** de manteniment diari o setmanal a particulars i Ajuntaments del territori.

Des de TALMA Empresarial impulsem un model d'empresa inclusiva des del qual oferim serveis a empreses i particulars.

**TALMAdolç** sucre eco i social en unitats

TALMA Dolç és el projecte que ensobra i distribueix sucre en unitats individuals al sector de la restauració.

**3 persones** treballen a TALMA Dolç

**1 home**  
**2 dones**

**Sucre ecològic** blanc o moré certificat.

**Hem aconseguit** nous clients del sector caferer: Delsams, la Botiga del Cafè i Cafés Roma.

**TALMApacking** empaquetatge i logística

TALMA Packing s'encarrega de l'empaquetatge, embalatge o envasament de productes per a empreses.

**12 persones** treballen a TALMA Packing

**2 homes**  
**10 dones**

**Mantenim 5 clients** fixes

Algunes persones d'aquesta àrea s'han jubilat o s'han recol·locat a altres àrees empresarials.

**5 persones** treballen a La Lleteria

**2 homes**  
**3 dones**

Elaborem lactis de qualitat i saludables de manera artesana i amb valor social.

**75.400 L de llet** transformats en lactis

Les nostres clients i clientes escullen una empresa amb valors socials i responsables.

## Sabies que TALMA també és el nom d'una cançó?

Vam presentar-la aquest 2022 en el marc del canvi d'imatge corporativa!

Escaneja aquest QR per escoltar-la i veure el videoclip.



## Gràcies!

A tots i totes les professionals de TALMA per la vostra implicació.

A les famílies i empreses, per la confiança.

A totes les persones que ens heu donat suport.

### Formem part de:



### Associació TALMA

Ctra. Torregrossa, Km 10,5  
25430 Juneda (Lleida)  
973 150 414  
info@talma.cat



DL: L 681-2017

Disseny i redacció: Associació TALMA  
Icones i grafismes: creats per Freepik.com